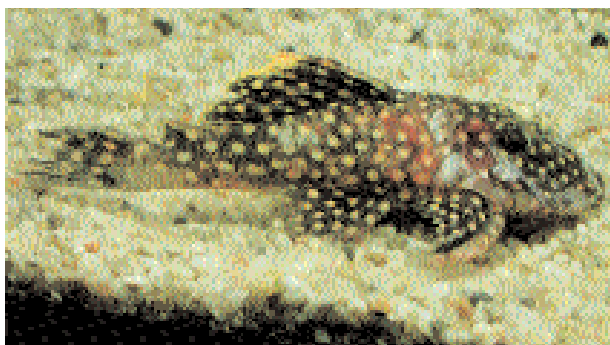


## B. Causes de la maladie du poisson

La plupart du temps, c'est le *STRESS*...

Le stress lui-même peut avoir plusieurs causes: qualité de l'eau, alimentation, agression, soin apporté à notre poisson et à son milieu aquatique (de l'éleveur ou du pêcheur à l'amateur, en passant par l'avion et le magasin).

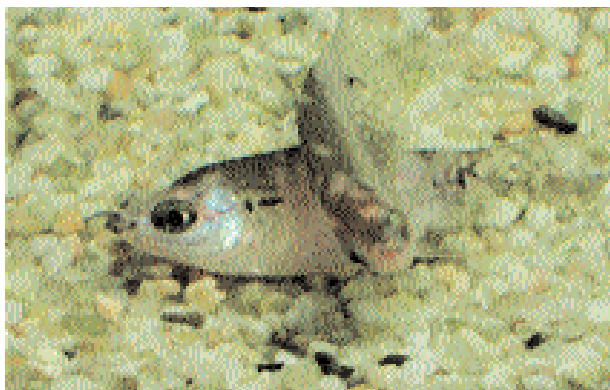
Certains de ces facteurs de stress seront discutés dans le détail par la suite. Les poissons ont naturellement la possibilité de se défendre contre les infections (au moyen de leur système immunitaire). Le stress entrave ce système de



9 • *L-18 Baryancistrus* «golden nugget»  
Infection Bactérienne: Taches cutanées consécutives à l'infection Bactérienne après stress de transport.



10 • *Eutropiellus vandeweyeri*  
Infection de Points Blancs: Une situation de stress peut affecter les poissons et peut provoquer une infection par les Points Blancs.



11 • *Trichogaster leeri*  
Infection Virale: A cause d'une exténuation et d'un affaiblissement le poisson peut attraper plusieurs maladies.

défense, ce qui permet aux bactéries, champignons, virus ou parasites (qui sont la plupart du temps présents dans l'eau et dans le poisson sans que le poisson ne tombe malade) de l'infecter plus facilement. (Ill. 9-11)

Les poissons âgés se font plus fragiles, présentent un système immunitaire plus faible, sont moins résistants et sont donc plus sensibles aux maladies.



**Conseil:** Le stress est le principal facteur d'affaiblissement du poisson:

Il affecte le système immunitaire du poisson

Il affaiblit le poisson

Il rend le poisson incapable de se défendre contre les agents pathogènes

Et il fait que le poisson tombe finalement malade.

### Quels sont les facteurs susceptibles de donner du stress? À quoi devons-nous donc surtout être attentifs?

Certains facteurs de stress et donc de maladie sont *faciles à déceler*: intoxication à l'ammoniaque, aux nitrites ou aux nitrates, température trop élevée ou trop basse, déficit en oxygène, présence de matières nocives dans l'eau ou l'environnement, etc.

Il nous est facile d'étudier et d'analyser ces facteurs.

Mais certains facteurs de stress sont plus *difficiles à détecter*: mauvaises conditions de transport, emballage de mauvaise qualité, surpopulation, mauvais filtrage biologique, nourriture inadaptée ou trop abondante, etc. Il nous est impossible d'analyser ces facteurs avec des appareils de mesure.

#### 1. D'abord analyser l'eau:

Si une eau est de mauvaise qualité, les poissons ne peuvent ni s'en échapper, ni le dire... ils ne peuvent que donner des signaux de la précarité de leur situation, par leur comportement et sous la forme des symptômes de maladie... à nous de leur prodiguer les soins adéquats. (Ill. 14) (voir Chapitre 3, Liste de photos et comportement, page 25)

Il existe déjà dans le commerce des kits de test qui nous permettent d'analyser l'eau des aquariums (p. ex. Aquavital Multistick, Test de Tetra, eSHA, etc.). La plupart des magasins d'aquariums et d'étang sont également capables d'effectuer une bonne analyse de l'eau! De nombreux problèmes proviennent d'un excès d'ammoniaque, de nitrites ou de nitrates, d'une eau trop ou pas assez acide ou d'un déficit en oxygène (le manque d'oxygène joue surtout un rôle dans les étangs en été).

La plupart du temps, la cause de problèmes est

- une eau insuffisamment renouvelée; une règle d'or: chaque mois, prélever 20 % de l'eau de l'aquarium et la remplacer par une eau adaptée et sans chlore, dont la température est à peu près identique à celle de